

Návod

Obtížnost: vhodné pro začátečníky

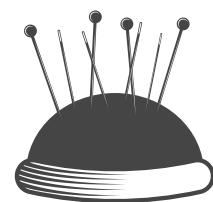


Kalhoty EASY



Dále je potřeba:

- šicí stroj
- nůžky nebo řezací kolečko s podložkou
- špendlíky nebo kolíčky
- nit
- náplet
- gumu do pasu



Kalhoty lze ušít na klasickém šicím stroji, není zapotřebí overlock.
Při šití na klasickém stroji nebudete mít tak silné švy, jako při šití na OL.



Možností sešití je několik (to platí i u jiných druhů oděvů).

Záleží vždy na stříhu, použitém materiálu (vzoru a druhu látky) i šikovnosti a preferencích švadlenek.

Obecné informace ke stříhu:

Všechny díly obsahují švový přídavek 0,5 cm.

Panel na kalhoty je možné zakončit:

- podehnutím 2 cm
- podehnutím a vložením gumy
- zkrácením dle značek a všitím nápletu

Na zadní stranu kapes si můžete, ale nemusíte našít malé kapsičky, které slouží spíše k okrase.

Rozdíl mezi variantou **EASY** a **VERY EASY**:

Panel **VERY EASY**:

- přední i zadní díl jsou vcelku, sešívá se jenom vnitřní strana nohavic, potom sed a nakonec se přišijí náplety (panel obsahuje i zadní malé kapsičky, ale pokud je tam nechcete, nemusíte je všívat)



Panel **EASY**:

- přední i zadní díl je zvlášť
- panel obsahuje kapsové váčky a malé zadní kapsičky



Obsah návodu:

1. **Zadní kapsičky** - **stejně** pro variantu EASY i VERY EASY
2. **Kalhoty VERY EASY** - popis pro ušití kalhot z panelu VERY EASY
3. **Kalhoty EASY** - popis pro ušití kalhot z panelu EASY
4. **Přišití nápletů** - **stejně** pro variantu EASY i VERY EASY

Před vystřížením, nebo vyřezáním samotných stříhových dílů z panelu si přeneste křídou na jednotlivé díly všechny značky.

Jde o tyto značky:

Zadní díl obsahuje pomocné značky pro snazší umístění malých zadních kapsiček.



Spodní díly nohavic obsahují značky pro založení.



1. Zadní kapsičky (stejně pro obě varianty)

Různé způsoby přišíť:

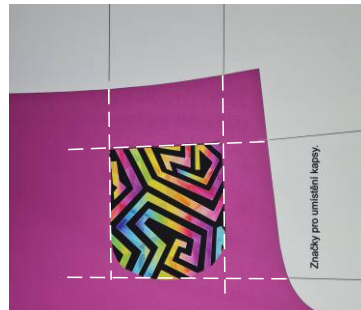
- je možné kapsičky olemovat lemovací pruženkou nebo přišíť hustým cikcakem

(nedoporučuji je podehýbat, za první je ten softshell na to dost tvrdý a za druhé jsou opravdu malé)



Na panelech jsou značky pro snadnější umístění zadních kapsiček. Kapsičky si vystříhnete (nebo vyříznete kolečkem na podložce) a umístíte si je dle značek na kalhoty.

Můžete si jejich přesné místo naznačit křídou nebo si je chytanou špendlíkem *(ale obecně nedoporučuji do softshellu moc špendlíky píchat, nechávají potom v látce dírky)*.



1.a Kapsička přišíť cikcakem (jednodušší verze)

Neprve si lemovací pruženkou olemujete vrchní část kapsičky. Pruženka se prakticky vůbec nenatahuje, aby se kapsička nekrabatila.

Pokud si nejste v lemování jisté, můžete použít takový „figl“ s cikcakem.



Cikcakem po lícové straně přišíjete v polovině pruženku ke kapsičce.
Nepoužívejte moc hustý cikcak, spíše naopak.



Pruženku v polovině ohnete a z líce prošíjete. Cikcak není vidět, ale pokud Vám na kapsičce vadí, tak ho jednoduše z rubu odpárejte.



Kapsičku umístíte na zadní díl kalhot dle značek a hustým cikcakem po lícové straně přišíjete.

1.b Kapsička olemovaná (malinko složitější verze)

Olemujete kapsičku kolem dokola lemovací pružinkou a poté přišíjete z lícové strany na zadní díl kalhot.



lemování

cikcak

2. Kalhoty VERY EASY

- v pase jsou kalhoty zakončeny nápletem s gumou
- nohavice lze pouze podehnout, všít do nich gumu, nebo zakončit nápletem (na nohavicích je značka pro založení nebo zkrácení pro případ všítí nápletu)

Přeneste si pomocí křídly přímo na jednotlivé díly značky. (pro našití kapes a zkrácení nohavic)



Podle návodu na zadní kapsy si můžete (nebo nemusíte) přišít na zadní část kalhot malé kapsičky.



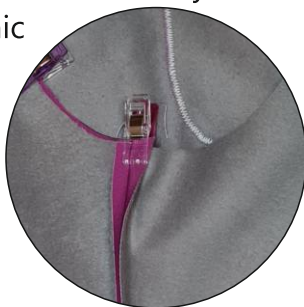
Nohavici přeložte na polovinu a sešijete vnitřní stranu nohavic. Opakujete to samé i u druhé nohavice.



Jednu nohavici otočte a druhou nechte po rubu. Nyní vložte tyto dvě nohavice do sebe, tak jak vidíte na obrázku.



Vložené nohavice si sešpendlete nebo chytíte kolíčky ve středovém švu. Hezky si rozložíte šev od nohavic na obě strany, ať nikde nic netlačí.



Středový šev kalhoty můžete ještě rozešít z lícové strany.

Teď už stačí kalhoty dole „jen založit“, nebo „založit s gumou a nebo zkrátit a všít náplet. Pro všítí nápletu na konce nohavic a do pasu jděte v návodu k bodu 4.

VERY
EASY



3. Kalhoty EASY

- v pase jsou kalhoty zakončeny nápletem s gumou
- nohavice lze pouze podehnout, všít do nich gumu, nebo zakončit nápletem (na nohavicích je značka pro založení nebo zkrácení pro případ všítí nápletu)

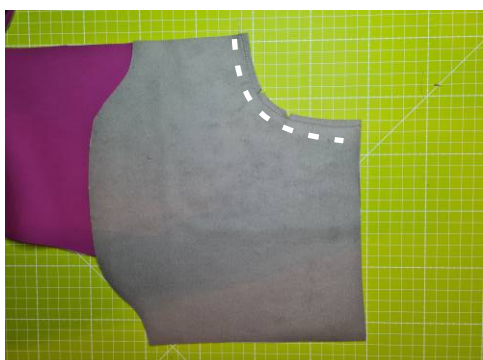
Přeneste si pomocí křídly přímo na jednotlivé díly značky. *(pro našítí kapes a zkrácení nohavic)*



Připravte si přední díly kalhot spolu s kapsovými váčky.



Kapsové váčky si našpendlete nebo přichytíte kolíčky k předním dílům tak, jak to vidíte na obrázku. Potom kapsy přišijte v průhmatu.



Nyní je potřeba kapsy v obloučku ostrými nůžkami nastříhnout, aby se kapsa hezky přetočila a nekřabatila.



Kapsu přetočíme a v průhmatu prošijeme (proštepujeme).

Přední díl otočíte rubem nahoru.



Kapsový váček přehněte na polovinu a přišpendlete nebo chytněte kolíčky a prošijte ve spodní části





To samé zopakujete i na druhé nohavici a výsledkem budou dva přišité kapsové vácčky, prošité (proštepované) zvrchu.



Nyní si vezmete zadní díly. Pokud si na ně chcete přišít ozdobné kapsičky, tak návod na přišití najdete v bodu 1.



Vezmete jeden přední a jeden zadní díl kalhoty a sešijete vnější šev.



Sešité díly můžete ještě v místě švu rozešít (proštepovat). Já jsem si v tomto bodě kalhoty rovnou zahнула, ale můžete to nechat až úplně na konec.

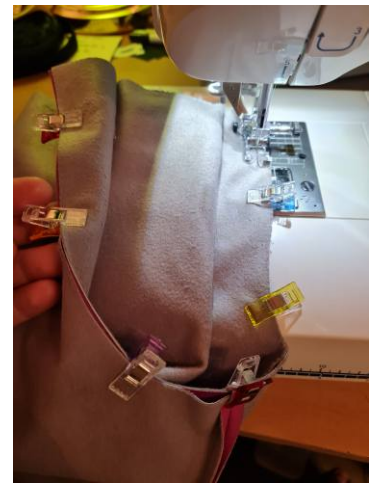


Nyní sešijte vnitřní švy nohavic. Po sešití nechte jednu nohavici porubu a druhou otočte a vložte jednu nohavici do druhé - viz obrázek vpravo.





Hezky si složené nohavice srovnáme na sedové švy a našpendlíme. Následně sešijeme sed na šicím stroji. Rozložte si švy u sešitých nohavic do stran ať nikde nic netlačí.

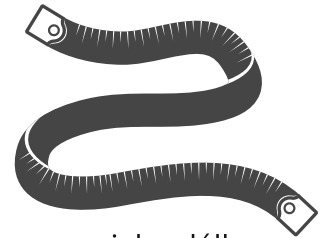


Nyní ještě rozešijte (proštěpujte) středový šev kalhot z lícu.

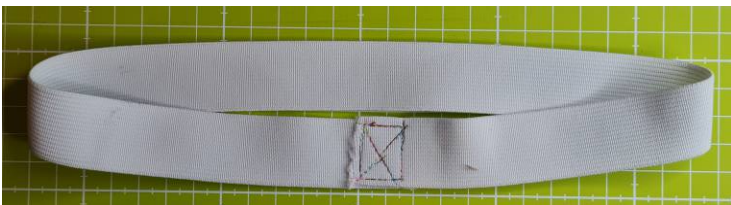


4. Náplety (stejně pro obě varianty)

- stříh je vhodný pro výšku nápletu do pasu 14 cm (tzn. 7 cm po přeložení)
- délku gumy je vhodné si odměřit dle velikosti dítěte a pružnosti gumy
- délku nápletu je také vhodné odměřit přímo na dítěti, já si změřím šířku kalhot v pase a jako délku nápletu použiji 2/3 této šíře. (ale opravdu je lepší znát obvod dítěte a změřit si to přímo na něm). A stejně tak u nohavic.



Příklad: Pokud je širší nohavic 12 cm. Ustříhnu si náplet o šíři 2/3 +přídavek na šev. Výšku volím 11 cm (5 cm výška nápletu +0,5 na šev a to celé krát 2, protože se náplet skládá na polovinu)



Odměřte si délku gumy a sešijte ji.



Odměře si náplety:

- 1x náplet pro pas
- 2x náplet pro nohavice (pokud je tedy nechcete zahnout)

Náplety se sešijí zrubu. Potom se rozloží švy a složí se náplet napůl tak, aby lícová strana byla zvenku a rub zevnitř. Do nápletu, který přijde do pasu se vloží sešitá guma.

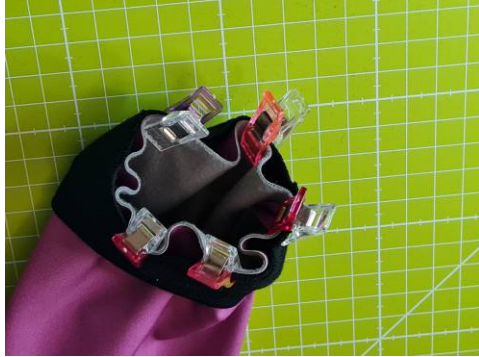




Ted' je postup stejný jak pro nohavice, tak pro pas s tím rozdílem, že v pase je v nápletu ještě schovaná guma.

Hezky si kalhoty v pase složte a označte si boky a středy. Buďte malým nástřihem nebo kolíčky či špendlíky.

To samé udělejte s nápletem, rozdělte ho na 4 stejné části. Nyní náplet našpendlete zvenku do pasu v těchto 4 místech.



Postupně doplňte špendlíky dle potřeby. Díky tomu dokážete rovnoměrně náplet rozložit. Následně přišijte náplet ke kalhotám.



EASY



Místo pro Vaše poznámky: